

Datenmigration und Import

Einleitung

Bereits in der Plattform integriert ist ein Datenimport Tool. Mit diesem können sämtliche DocTypes aus bestehenden Datensätzen im CSV oder XLSX Format importiert werden.

Tipps

- Spalten die leer sind sollten auch wirklich leer sein. Sprich ein "-" oder etwas wie "WERT" sollte nicht in einer Spalte stehen. Dies verringert die Dateigröße und den damit verbundenen Rechenaufwand erheblich.
- Ein schneller Prozessor spart erheblich Zeit! Wenn möglich sollte eine externe Maschine für den Upload von Daten verwendet werden, so wird der eigene Rechner unabhängig
- Es kommt häufig vor, dass es scheint, dass der Import eingefroren ist. Geduld ist hier wichtig, meist passiert noch etwas im Hintergrund
- Größere Importe sollten mit allen Nutzern einer Plattform kommuniziert werden, damit es nicht zu störenden Leistungseinbrüchen kommt.
- Mit "Bulk-Rename" <https://docs.erpnext.com/docs/user/manual/en/setting-up/settings/bulk-rename> können Daten zügig im System umbenannt werden. Dies kann insbesondere dann helfen, wenn Daten importiert werden und Sub-Tabellen zugeordnet werden müssen.
- Das Limit der Dateigröße einer importierten Datei liegt bei 10 MB. Dies kann durch einen Systemadministrator eingestellt werden.

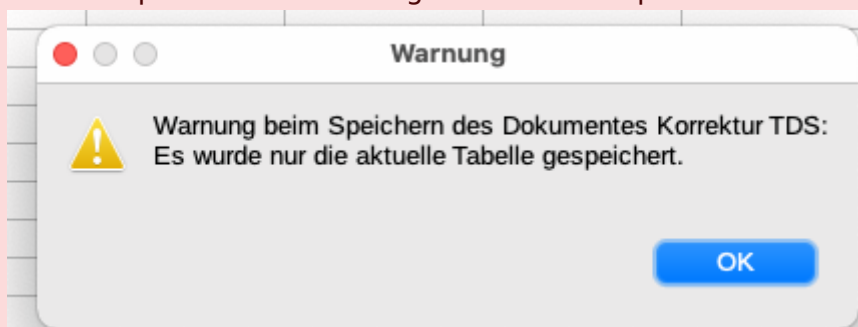
Formate

Das am besten geeignete Datenformat für den Import ist *.csv

*.csv Dateien können nur eine Tabelle abbilden. Speichern wir eine *.ods *.xlsx als *.csv wird er alle Tabelle bis auf eine löschen!

Sr	Name	Docstatus	Product No.	Country of Origin
1	1 A00243-2		1 A00243	Poland
2	2 A00239-1		0 A00239	Poland
3	3 A00239		2 A00239	
4	4 A00099-1		1 A00099	China
5	5 A00099		2 A00099	China
6	6 A00245-1		1 A00245	Poland
7	7 A00245		2 A00245	Poland
8	8 A00224		1 A00224	Poland
9	9 A00134		1 A00134	Bulgaria
10	10 A00092-4		1 A00092	China
11	11 A00092-3		2 A00092	China
12	12 A00092-2		2 A00092	China
13	13 A00442		1 A00442	Poland
14	14 A00443		1 A00443	Poland
15	15 A00417-3		1 A00417	Montenegro
16	16 A00417-2		2 A00417	Montenegro
17	17 A00417-1		2 A00417	Montenegro
18	18 A00417		2 A00417	Montenegro
19	19 A00440		0 A00440	Brazil
20	20 A00403-2		1 A00403	Madagascar
21	21 A00403-1		2 A00403	Madagascar
22	22 A00314-1		1 A00314	Mixed Origin
23	23 A00314		2 A00314	Mixed Origin
24	24 A00437		1 A00437	China
25	25 A00433-1		1 A00433	China
26	26 A00433		2 A00433	China
27	27 A00112		1 A00112	
28	28 A00113		1 A00113	
29	29 A00439-1		1 A00439	Mixed Origin
30	30 A00439		2 A00439	Mixed Origin
31	31 A00115		1 A00115	Bulgaria
32	32 A00143		1 A00143	Bulgaria
33	33 A00143-20-1		0 A00143	Bulgaria
34	34 A00143-20		2 A00143-20	Bulgaria
35	35 A00403		2 A00403	Madagascar
36	36 A00434		1 A00434	Germany
37	37 A00346		1 A00346	Spain
38	38 A00346-25-3		0 A00346	Spain
39	39 A00346-25-2		2 A00346-25	Spain
40	40 A00404-2		1 A00404	Poland
41	41 A00404-1		2 A00404	Poland
42	42 A00404		2 A00404	Poland

Eine entsprechende Warnung kommt beim Speichern!



LibreCalc

Suchen und ersetzen - Find and Replace

- Leere Zellen mit wählen

Inhalt vor Wert eintragen

Vorher

A	B	C	D
Herr Müller			

Find and Replace

Find:

☐ Match case ☐ Formatted display ☐ Entire cells ☐ All sheets

Replace:

▼ **Other options**

☒ Current selection only ☐ Replace backwards

☐ Wildcards ☐ Cell Styles

☒ Regular expressions

☐ Similarity search

☒ Diacritic-sensitive

Direction: ☒ Rows ☐ Columns Search in:

Ergebnis

A	B	C	D

Hallo Herr Müller			
-------------------	--	--	--

Datum von TT.MM.YYYY zu YYYY.MM.TT Konfertieren

<https://schoolitexpert.com/desktop-applications/libreoffice/699-convert-cells-from-text-to-date>

Version #11

Erstellt: 23 Dezember 2019 09:44:18

Zuletzt aktualisiert: 9 September 2024 10:18:58